

# LA PERSPECTIVA DE GÈNERE EN EL PROJECTE ARQUITECTÒNIC DE TORRENT VIU

## C/GENERAL VIVES 4-6, SARRIÀ (BARCELONA)

Aquest document té per objectiu recollir les consideracions en relació a la perspectiva de gènere que s'han tingut en compte en el disseny de l'edifici de Torrent Viu i quines mesures s'han aplicat.

Els criteris de perspectiva de gènere aplicats en el disseny d'espais de Torrent Viu es basen en els següents eixos transversals:

- Flexibilitat i diversitat
- Proximitat
- Autonomia i seguretat
- Sostenibilitat i salut
- Participació.

Aquests criteris s'apliquen a tres escales diferents:

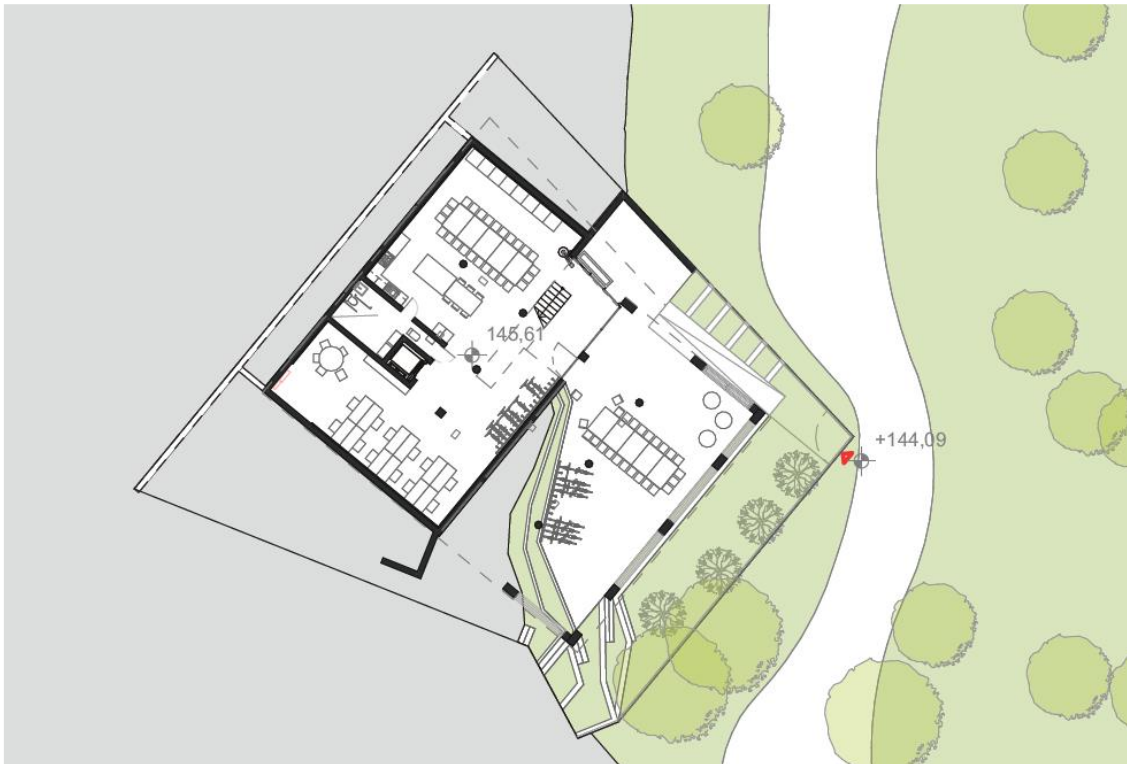
- Criteris en relació amb l'entorn
- Criteris en relació amb l'edifici
- Criteris en relació amb els espais privatis (habitatges)

## 1 CRITERIS EN RELACIÓ AMB L'ENTORN I ELS EXTERIORS

- Es construeix una planta semisoterrada oberta al Parc del Torrent de les Monges, oferint diversitat d'usos comunitaris amb possibilitat d'incloure-hi usos per al públic general i afavorint la connexió entre espai privat i públic.

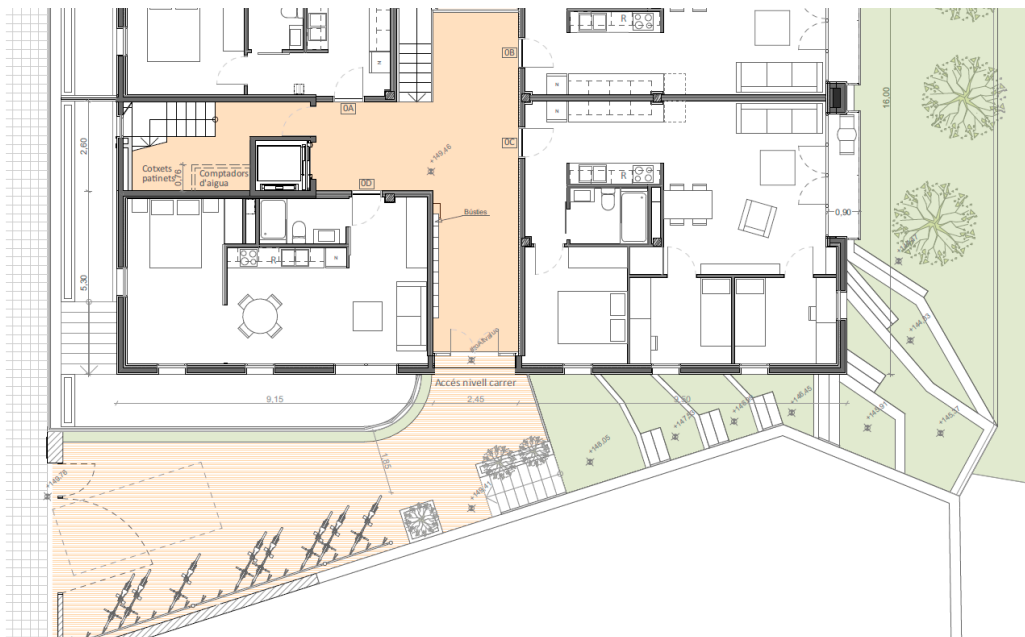


- El doble accés a l'edifici a nivell de planta baixa que dona al carrer (rondes) i de planta soterrani que dona al parc afavoreix la connectivitat i la continuïtat i fluïdesa de circulacions, evitant forçar recorreguts, etc.
- Ambdós accessos son accessibles i sense barreres arquitectòniques de cap tipus, i els dos nivells estan connectats interiorment a través d'un ascensor de dimensions aptes per a cadira de rodes.
- Els dos accessos estan adequadament il·luminats per poder-hi accedir amb seguretat i autonomia tant de dia com de nit. Amb detectors de presència per il·luminar-se davant qualsevol moviment.



Accés a l'edifici des del parc, a nivell de planta soterrani per una rampa exterior.

- Es disposa d'una àmplia superfície d'espais exterior a l'ombra, especialment a nivell de planta soterrani ) per possibilitat l'espai d'estar i de joc a l'exterior.
- La comunitat, amb la seva planta soterrani d'espais comuns situada a nivell del parc, permet la possibilitat d'obertura al barri i d'oferir les seves infraestructures a les veïnes (espai de coteball, sala polivalent, etc.)
- Possibilitat d'incloure espai per allotjar-hi rebost per al consum ecològic, a granel i de proximitat, obert també a les veïnes de l'entorn.
- Es disposa de nombrosos aparcaments per a bicicletes i patinets en els dos nivells de l'entrada i tant a interior com a exterior per facilitar una mobilitat ciclista segura.
- Tots els murs i tanques de delimitació amb l'exterior de la parcel·la o interns de delimitació d'espais de terrassa exterior son permeables a la vista i afavoreixen el control visual en tot moment.
- No hi ha racons on amagar-se en tot el recorregut d'accés des del carrer fins l'entrada del l'edifici.
- En els recorreguts d'entrada i sortida de l'edifici no hi ha elements sortints ni anulosos que puguin representar perill. S'ha arrodonit l'aresta del jardí d'entrada de planta baixa per afavorir aquest concepte.



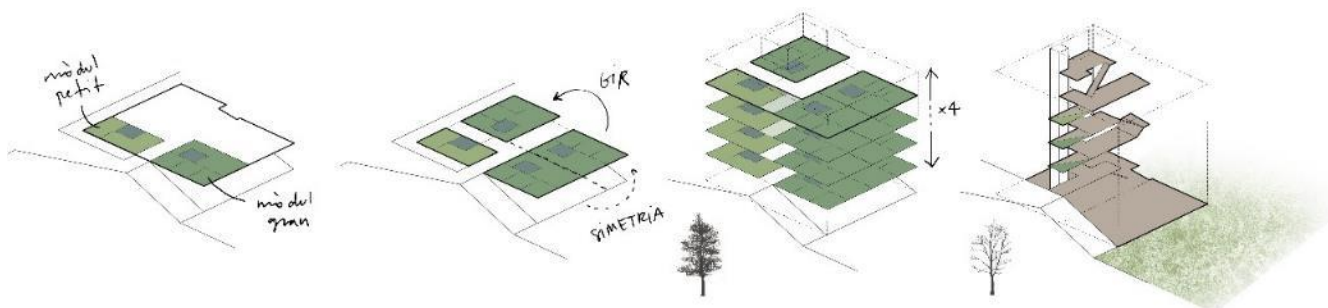
Accés a l'edifici des del Carrer Gral.Vives (Rondes) a nivell de planta baixa.

## 2 CRITERIS PER AL DISSENY DE L'EDIFICI

### 1. CONFIGURACIÓ GLOBAL DE L'EDIFICI

#### Flexibilitat, diversitat, i proximitat

- Diversitat de tipologies d'habitatge i existència de 3 estances comodí que permeten la flexibilitat i l'adaptació a la diversitat d'unitats de convivència i als canvis en el temps:
- Dels 16 habitatges, 4 son de 40m<sup>2</sup> (S) i 12 son de 65 m<sup>2</sup> (L)
- 3 dels 4 habitatges S poden ampliar-se directament a través de l'habitació comodí
- 3 dels 12 habitatges L poden ampliar-se directament a través de l'habitació comodí
- Els 10 habitatges restants poden fer us de les 2 habitacions comodí a través d'un accés directe des del vestíbul
- El nombre de 16 unitats de convivència és un nombre òptim per a la creació d'una comunitat propera i amb percepció de seguretat.

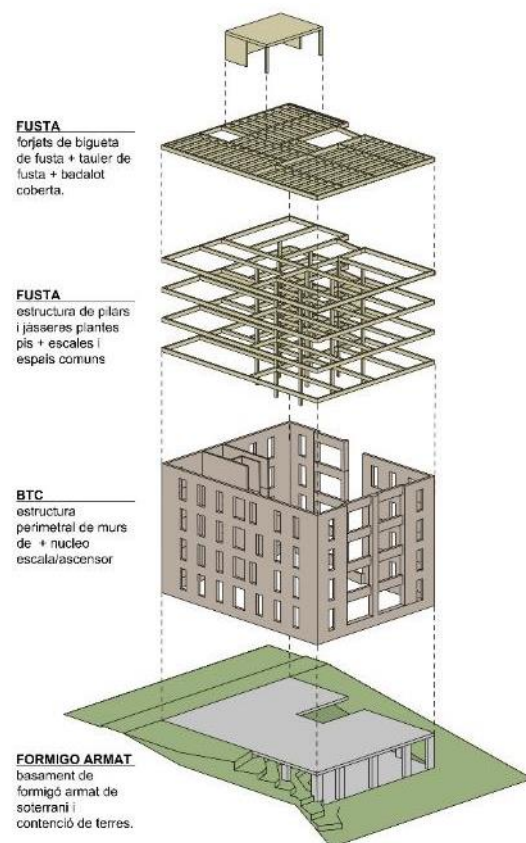


### Autonomia i seguretat

- Es preveu una diferenciació d'espais que faciliti la orientació dins l'edifici. Malgrat la seriació i repetició de tipologies, no hi ha cap planta amb el vestíbul igual, afavorint la orientació i la apropiació.
- Tot l'edifici disposa de baranes i elements físics de seguretat per facilitar l'accessibilitat.

### Sostenibilitat i salut

- Disseny integral passiu adaptat a l'entorn i al clima i minimitzant la demanda de sistemes actius per al confort.
- Bona orientació de tots els habitatges, que disposen d'un mínim de dues façanes amb orientacions diferents i que afavoreixen la ventilació creuada i il·luminació de tots els espais de l'edifici a excepció dels banys.
- Existència d'elements de control solar per la via dels voladuis i les persianes exteriors.
- Instal·lació elèctrica, de dades i de producció d'aigua calenta i clima centralitzades.
- Previsió de sistema d'aprofitament d'aigües pluvials per al rec.
- Priorització per us de materials naturals i orgànics, i lliures de tòxics: Fusta estructural i per les fusteries, Terra comprimida (BTC) per als murs interiors, Aïllaments tèrmics de suro natural i llana mineral, Divisòries interiors de guix laminat.
- Protecció del gas radó per la via de la planta soterrani ventilada.
- Previsió de vegetació a la façana nord-est de l'edifici, a la coberta i als balcons. També previsió de vegetació i arbrat en tota el perímetre parcel·la exterior que no es construeix.
- Possibilitat d'espai exterior reservat per al compostatge de residus orgànics.



## 2. PLANTA BAIXA I ESPAIS COMUNS

### Flexibilitat, diversitat, i proximitat

- Permeabilitat visual entre el parc i l'interior de la planta soterrani, oferint diversitat i visibilitat des del parc, per potenciar les relacions i la fluïdesa de connexions.
- Existència d'espais intermedis de transició tan a planta baixa (pati de benvinguda amb aparcament de bicicletes) com a nivell de planta soterrani (planta oberta sota edifici -planta palafítica) com a espai intermedi d'estança.
- Priorització d'espais comunitaris a nivell de planta soterrani oberta al parc.

### Autonomia i seguretat

- Disposició de bancs a l'espai exterior d'entrada de planta baixa, i a l'espai exterior de planta soterrani (perímetre de l'edifici amb grades).
- Disposició de grades i bancs en els espais interiors de planta primera-segona.
- Ascensor que connecta des de planta soterrani a planta cobertes, amb aturada en totes les plantes i sense barreres arquitectòniques.

- Punts d'accés a edifici de recorregut curt entre el límit de parcel·la i l'entrada a l'edifici.
- Conjunt de recorreguts exteriors i interiors (escales, vestíbuls, rampes) visibles, amples i amb bona il·luminació
- Portes d'accés a l'edifici transparents per veure i ser vist tant a Pl. Baixa com a Pl. Soterrani.
- Dispositiu de control (veu i imatge) a l'accés de planta baixa.
- Espai generós i lliure per a l'emmagatzematge de material comunitari a planta soterrani, i per al material de neteja i manteniment.



Vista de l'espai d'entrada des del parc al nivell de planta soterrani.

### 3. ESPAIS DE VIDA COMUNITÀRIA

#### Flexibilitat i diversitat

- L'edifici disposa d'una quantitat d'espais molt generosa tan interiors com exteriors, que fomenten la vida comunitària:
- Interiors:
  - Espai de joc a planta 1a, amb possibilitat de projeccions
  - Espai polivalent a planta 3a
  - Bugaderia a planta coberta
  - 3 habitacions comodí a p1, p2 i p3, amb bany.
  - Espai de còctreball a planta soterrani
  - Cuina i menjador comunitaris a planta soterrani., amb bany a adaptat i espai de neteja.
  - Espai d'emmagatzematge en planta soterrani.
- Exgteriors:
  - Placeta d'entrada de benvinguda a nivell de planta baixa
  - Zona de joc descoberta arbrada a nivell de planta soterrani exterior (sud).
  - Zona de joc /estar coberta a nivell de planta soterrani exterior (sud)
  - Espai exterior a coberta per estendre la roba, estar, jugar, etc.
  - El disseny d'aquests espais comunitaris és de tipus neutre, per tal de poder-se adaptar als canvis i a les necessitats reals en el moment d'entrar a viure.
  - La coberta és 100% plana per poder-hi realitzar activitats comunitàries.
  - Una part molt important dels espais comunitaris pot ser destinada a us d'estudi i treball, permetent fer aquesta activitat fora dels habitatges (espais privatis).

### Autonomia i seguretat

- Disseny dels espais que permeti el moviment lliure d'infants, persones grans, persones amb diversitat funcional.
- Adaptació de l'altura dels endolls i adequació de les finestres per garantir-ne l'ús de tothom.
- Es disposa de 4 banys en espais comunitaris, en espais centrals. Un d'ells adaptat per a cadira de rodes (planta soterrani).
- Ubicació dels espais comunitaris de manera que se'n faciliti la connexió i faciliti el control informal per afavorir l'autonomia.
- Bona visibilitat des de l'interior dels espais comunitaris cap a l'accés o espais comuns.
- Cicle de la roba centralitzat a coberta per minimitzar circulacions: rentat, assecat, plegat, i vinculat amb l'espais exterior de coberta per al joc, etc...



Disposició dels espais comunitaris de l'edifici, facilitant l'espaiositat i relacions visuals entre ells

### Participació, sostenibilitat i salut

- Es potencia l'ús de plantes exteriors i interiors per la millora de la qualitat de l'aire.
- Possibilitat d'ús de la coberta per a cultiu hidropònic.
- Conjunt d'interruptors dels espais comunitària amb detectors de presència per evitar malbaratament energètic.

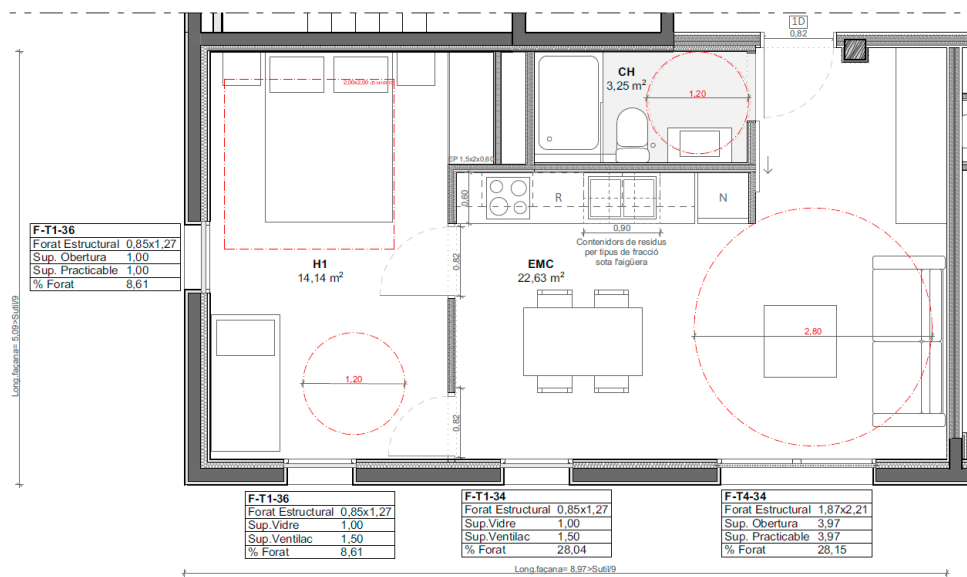
- Instal·lacions de clima dels espais comuntari dimensionades d'acord amb les necessitats quotidianes d'us.
- Dimensionat, posició i usos dels espais comunitaris definits a través d'un procés participatiu de més de dos anys de durada.

### 3 CRITERIS DE DISSENY ALS HABITATGES (ESPAIS PRIVATIUS)

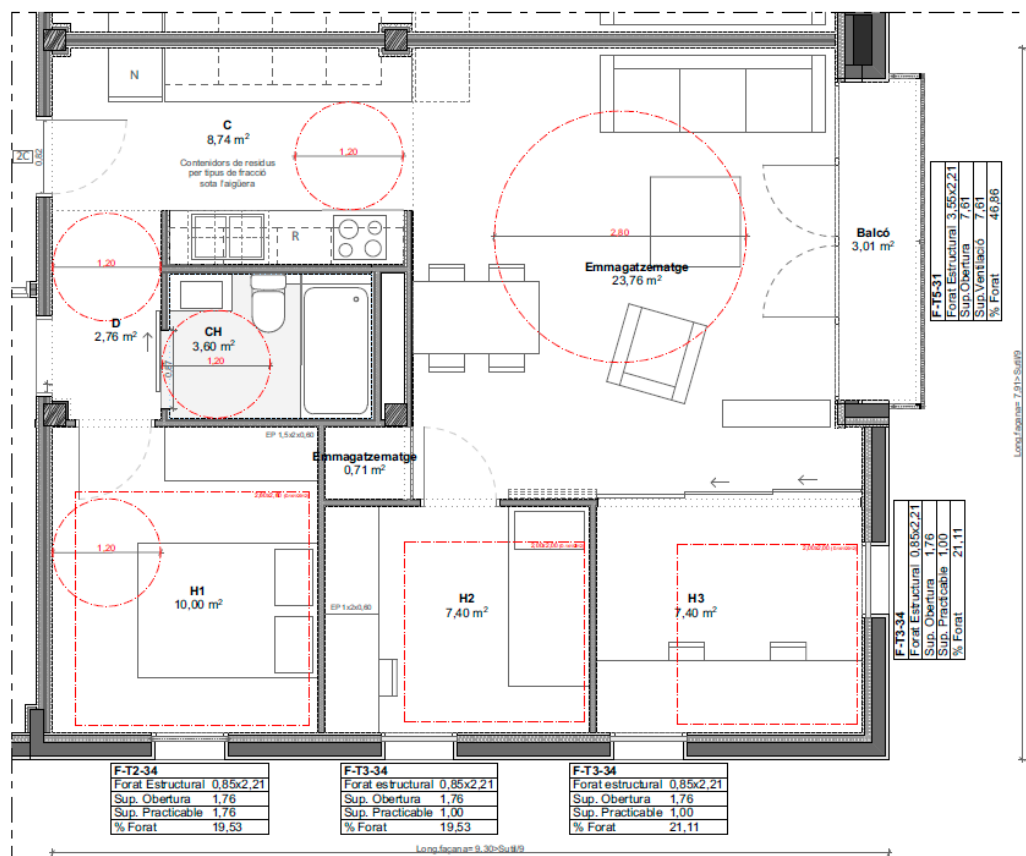
#### 1. CONFIGURACIÓ GENERALS DELS HABITATGES

##### Flexibilitat, diversitat i proximitat

- Les dues tipologies L i S tenen espais de naturalesa poc especialitzada amb usos flexibles i de superfícies i proporcions similars, evitant la seva jerarquització.
- La cuina dels pisos L no està ubicada en el mateix espai que la sala menjador per tal d'afavorir la simultaneïtat d'usos en aquest habitatges que és més gran i hi permet viure fins a 5-6 persones.
- Totes dues tipologies permeten diferents distribucions. La tipus L té fins a 3 distribucions diferents i la tipus S en té dues. Les opcions de distribució son diverses.
- Totes dues tipologies permeten annexar-hi una estança comodí durant un període de temps limitat.
- Disposició de les instal·lacions pensada per adaptar-se als canvis amb el temps.
- Màxim aprofitament de l'espai, sense pràcticament espais de circulació o distribució.
- Els condicionants de l'estructura i les instal·lacions son mínims i permeten l'adaptació als canvis.
- Tots els habitatges permeten incorporar espai d'emmagatzematge en les estances. En particular els habitatges L disposen d'un espai d'emmagatzematge extra, accessible des de la sala menjador.
- Relació directa i propera de l'espai privatiu amb els espais comuns i comunitaris per facilitar les tasques de cura i l'autonomia dels infants. Possibilitat de preveure portes d'accés als habitatges amb elements vidrats per potenciar aquest efecte, si la comunitat ho vol.
- Espais de pas d'amplada mínima de 120cm en tots els cassos, per afavorir accessibilitat.



Planta Tipologia S - 40 m<sup>2</sup>



Planta Tipologia L – 65 m2

## 2. HABITACIONS

### Flexibilitat, diversitat i proximitat

- Habitacions de dimensions similars amb condicions interiors equivalents (vistes, il·luminació, ventilació). Permet la llibertat d'ús entre les persones que resideixen a l'habitatge i la diversitat d'usos al llarg de la vida.
- S'eviten les estances de dimensions hiperreduïdes, amb superfícies mínimes de 7'4m2. En totes les estances es pot encabir quadrat de 2,5 x 2,5m.
- Els banys no són d'us exclusiu per a cap habitació, facilitant el canvi d'ús.
- Les dues tipologies permeten situar l'emmagatzematge en espais comuns (rebedor, cuina, passadís), no a les habitacions per afavorir la flexibilitat dels espais.
- No hi ha armaris empotrats, facilitant la flexibilitat en la seva posició amb el temps.

## 3. CUINA

### Flexibilitat, diversitat i proximitat

- La superfície de les cuines és de 8,4m2 (superior a 7m2), amb tires lineals de manera que permet treballar-hi a més de dues persones alhora.
- Les cuines se situen en un espai visible i central a les dues tipologies, afavorint la socialització. Integrat i connectat amb la resta d'estances. Això també permet el control informal de les persones dependents. Això també es pot produir amb els espais comunitaris de cada planta, a través de la porta d'entrada.



- Als pisos L, possibilitat d'incorporar a futur portes correderes per separar la cuina dels espais contigus.
- Comunicació visual amb l'exterior a través de finestres amples de la sala- menjador annexa.
- En els pisos L, s'hi preveuen 8 mòduls de 60x60cm, amb possibilitat d'extensió a banda i banda en cas de necessitat de major emmagatzematge o espai de treball.
- En els pisos S, s'hi preveuen 5 mòduls d'emmagatzematge de 60x60.
- Es preveu en tots els cassos espais adequats per al reciclatge.

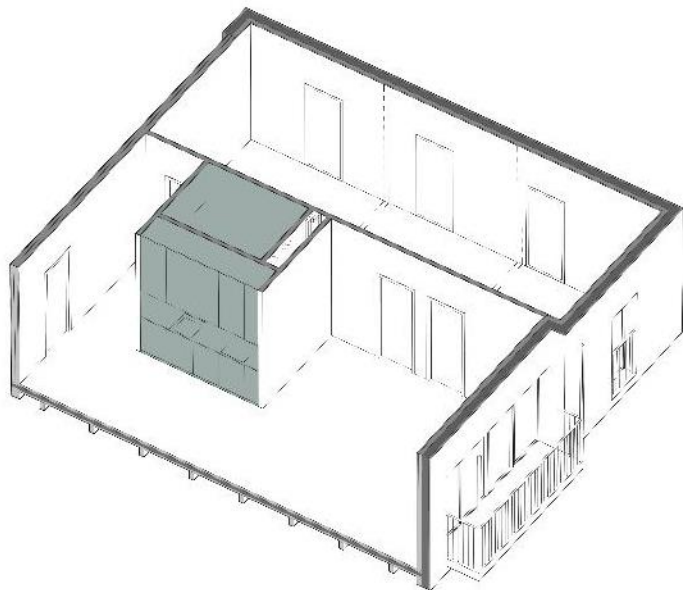


Aspecte de la cuina i de la seva relació amb la sala i la porta d'accés a l'habitatge.

#### 4. BANYS

##### Autonomia i seguretat

- La superfície dels banys es superior a 3,5m<sup>2</sup> en tots els cassos, amb amplada superior a 160cm, i àmplies dutxes de 160x 80cm, per facilitar el bany de nadons.
- Permet un radi de gir de 120cm de diàmetre, però es disposa d'un bany comunitari per a cures, i adaptat amb radi de gir superior a 150cm, i possibilitat de ser equipat com a bany geriàtric.



## 5. ESPAIS EXTERIORS (BALCONS I TERRASSES)

### Flexibilitat, diversitat.

- Tots els habitatges L disposen d'un balcó o terrassa exterior accessible des de la sala menjador, per poder integrar-hi els usos quotidians.
- Tots els espais exterior disposen de protecció solar per al confort durant la temporada de calor.



Relació entre la sala d'estar i el balco dels habitatges L

## 4 BIBLIOGRAFIA DE REFERÈNCIA

- BAYAS FERNÁNDEZ, Blanca i BREGOLAT I CAMPOS, Joana; Propostes ecofeministes per repensar les ciutats. Camins públics i comunitaris. Observatori del Deute en la Globalització, Barcelona, 2021.
- BOFILL LEVI, Anna; Guia per al planejament urbanístic i l'ordenació urbanística amb la incorporació de criteris de gènere. Col·lecció Eines núm. 11, Generalitat de Catalunya, Institut Català de les Dones, Departament de Política territorial i Obres Públiques, 2008.
- CELOBERT. Cap a una arquitectura ecofeminista al cohabitatge. Barcelona, 2022
- COL·LECTIU PUNT 6; Urbanismo feminista. Por una transformación radical de los espacios de vida. Editorial Virus, Barcelona, 2020.
- CICOLETTO, Adriana; Espais per a la vida quotidiana. Auditoria de Qualitat Urbana amb perspectiva de Gènere. Col·lectiu Punt 6. Barcelona, 2014.
- HERRERO, Yayo; CEMBRANOS, Fernando; PASCUAL, Marta. Cambiar las gafas para mirar el mundo. Libros en acción, Madrid, 2019.
- MUXÍ MARTÍNEZ, Zaida; Recomanacions per a un habitatge no jeràrquic ni androcèntric. Col·lecció Eines núm. 13, Generalitat de Catalunya, Institut Català de les Dones, Departament de Política territorial i Obres Públiques, 2009.

Amb el suport de